



naše značka
5002528445
vyřizuje
Ing. Radek Mikeš
datum
13.01.2022

S4A, s.r.o.
Rudská 1388
27101 Nové Strašecí

Věc:

Zpracování projektové dokumentace na rekonstrukci komunikace v ul. Hnykova, Kolín - Sendražice

K.ú. - p.č.: Sendražice u Kolína

Stavebník: Město Kolín, Karlovo náměstí 78, 28002 Kolín

Účel stanoviska: Povolení stavby - územní režim

GasNet, s.r.o., jako provozovatel distribuční soustavy (PDS) a technické infrastruktury, zastoupený GasNet Služby, s.r.o., vydává toto stanovisko:

V ZÁJMOVÉM ÚZEMÍ STAVBY SE NACHÁZÍ TATO PLYNÁRENSKÁ ZAŘÍZENÍ A PLYNOVODNÍ PŘÍPOJKY :

- plynovod STL PE d 63 + STL plynovodní přípojky

V ochranném pásmu plynovodů a přípojek (1+1 m) budou veškeré práce prováděny výhradně ručním způsobem. Veškeré stavební práce musí být vykonávány tak, aby v žádném případě nenarušily bezpečný provoz uvedených plynárenských zařízení a plynovodních přípojek.

Pro realizaci stavby stanovujeme tyto podmínky:

- Při výstavbě komunikace požadujeme dodržet ČSN 736005, tab. B1.
- Požadujeme, aby veškeré práce v ochranném pásmu stávajících plynárenských zařízení byly prováděny nejméně 400 mm nad jejich povrchem.
- V případě, že nebude možné dodržet krytí PZ dle ČSN 73 6005, bude nutné provést přeložku těchto PZ tak, aby bylo dosaženo požadovaného krytí. Tyto práce budou provedeny v souladu se zákonem č. 458/2000 Sb. v platném znění jako přeložka plynárenského zařízení na náklady investora.
- Při vysazování stromů a okrasných dřevin požadujeme dodržet od stávajícího PZ vzdálenost minimálně 2 m na obě strany.
- Po odtěžení stávající konstrukce komunikace bude podstatně sníženo krytí stávajícího PZ. Proto je vyloučeno použití těžké mechanizace (zejména válců s trny, zemních fréz atd.) přímo nad potrubím. Při provádění prací je třeba věnovat zvýšenou pozornost a opatrnost u míst s odbočkami, kde navrtávací odbočkový T-kus vyčnívá nad vlastní porubí a mohlo by dojít k jeho odtržení. Dále je třeba ověřit polohu přípojek, které jsou nad vlastním potrubím PZ a navíc zpravidla uloženy kolmo na plynovod (tím i komunikaci).
- Dopravní značení musí být umístěno od stávajícího plynárenského zařízení a plynovodních přípojek (dále jen PZ) v minimální vzdálenosti 1 m.

Nové uliční vpusti musí být umístěny od stávajícího PZ v minimální vzdálenosti 0,5 m od jeho okraje.

Veřejné osvětlení

GasNet Služby, s.r.o.

Plynárenská 499/1 · Zábřovice · 602 00 Brno · T 555 90 10 10 · www.gasnet.cz

IČ: 27935311 · DIČ: CZ27935311

Zápis do obchodního rejstříku: Krajský soud v Brně, sp. zn. C 57165, dne 26. 7. 2007

Certificate of incorporation: Regional Court in Brno, ref. number C 57165, on 26th July 2007

Zákaznická linka GasNet 555 90 10 10, info@gasnet.cz, www.gasnet.cz

Vzdálenost vnější hrany betonového základu stožáru od líce plynárenského zařízení a plynovodních přípojek musí být minimálně 500 mm. Hloubku základu stožáru nutno určit tak, aby stabilita stožáru zůstala zachována i při odkrytí sousedního plynárenského zařízení.

Pro uložení kabelů VO bude dodržena prostorová norma (ČSN 73 6005).

V rozsahu této stavby souhlasíme s povolením stavby dle zákona 183/2006 Sb. ve znění pozdějších předpisů. Tento souhlas platí jen pro územní řízení, řízení o územním souhlasu, veřejnoprávní smlouvy pro umístění stavby, zjednodušené územní řízení.

Pokud bude třeba pro provedení stavby ohlášení, stavební povolení, veřejnoprávní smlouva o provedení stavby nebo oznámení stavebního záměru s certifikátem autorizovaného inspektora, stavebník požádá GasNet, s.r.o. před jedním z výše uvedených povolení režimů o stanovisko k projektové dokumentaci, nebo k obdobné dokumentaci podle stavebního zákona.

V zájmovém území se mohou nacházet plynárenská zařízení jiných vlastníků či správců, případně i dlouhodobě nefunkční/neprovozovaná plynárenská zařízení bez dostupných informací o jejich poloze a vlastnictví.

Plynárenská zařízení a plynovodní přípojky (dále jen PZ) jsou dle ust. § 2925 zákona č. 89/2012 Sb., občanského zákoníku, provozovány jako zařízení zvláště nebezpečná a z tohoto důvodu jsou chráněna ochranným pásmem dle zákona č. 458/2000 Sb. ve znění pozdějších předpisů.

Rozsah ochranného pásma je stanoven v zákoně 458/2000 Sb. ve znění pozdějších předpisů.

Stavební činnosti je možné realizovat pouze při dodržení podmínek stanovených v tomto stanovisku. Nebudou-li tyto podmínky dodrženy, budou stavební činnosti považovány dle § 68 zákona č. 458/2000 Sb. ve znění pozdějších předpisů za činnost bez našeho předchozího souhlasu. Při každé změně projektu nebo stavby (zejména trasy navrhovaných inženýrských sítí) je nutné požádat o nové stanovisko k této změně.

Nedodržení podmínek uvedených v tomto stanovisku zakládá odpovědnost stavebníka za vzniklé škody.

Za stavební činnosti se pro účely tohoto stanoviska považují všechny činnosti prováděné v ochranném pásmu PZ (tzn. bezvýkopové technologie a terénní úpravy) a činnosti mimo ochranné pásmo, pokud by takové činnosti mohly ohrozit bezpečnost a spolehlivost PZ (např. trhací práce, sesuvy půdy, vibrace, apod.).

Případné zřizování stavenišť, skladování materiálů, stavebních strojů apod. bude realizováno mimo ochranné pásmo PZ (není-li ve stanovisku uvedeno jinak).

Při použití nákladních vozidel, stavebních strojů a mechanismů požadujeme zabezpečit případný přejezd přes PZ uložením betonových panelů v místě přejezdu PZ.

PŘI REALIZACI STAVBY BUDOU DODRŽENY TYTO PODMÍNKY PRO PROVÁDĚNÍ STAVEBNÍ ČINNOSTI:

(1) Před zahájením stavební činnosti bude provedeno vytyčení trasy a přesné určení uložení PZ. Vytyčení trasy provede příslušná regionální oblast ZDARMA. Formulář a kontakt naleznete na <https://www.gasnet.cz/cs/ds-vytyceni-pz/>, lze využít QR kód, který je uveden v tomto stanovisku. Při podání žádosti uvede žadatel naši značku (číslo jednací) uvedenou v úvodu tohoto stanoviska a sdělí termín zahájení a ukončení stavby. O provedeném vytyčení trasy bude sepsán protokol. Přesné určení uložení PZ (sondováním) je povinen provést stavebník na svůj náklad.

BEZ VYTYČENÍ TRASY A PŘESNÉHO URČENÍ ULOŽENÍ PZ STAVEBNÍKEM NESMÍ BÝT VLASTNÍ STAVEBNÍ ČINNOST ZAHÁJENA. VYTYČENÍ POVAŽUJEME ZA ZAHÁJENÍ STAVEBNÍ ČINNOSTI V OCHRANNÉM A BEZPEČNOSTNÍM PÁSMU PZ. PROTOKOL O VYTYČENÍ MÁ PLATNOST 2 MĚSÍCE.

(2) Stavebník je povinen stavebnímu podnikateli prokazatelně předat kopii tohoto stanoviska. Převzetí kopie stvrdí stavební podnikatel stavebníkovi svým podpisem a zápisem do stavebního deníku. Pracovníci provádějící stavební činnosti budou prokazatelně seznámeni s polohou PZ, rozsahem ochranného pásma a těmito podmínkami.

(3) Bude dodržena mj. ČSN 73 6005, TPG 702 01, TPG 702 04, TPG 700 03, zákon č. 458/2000 Sb. ve znění pozdějších předpisů, případně další předpisy související s uvedenou stavbou.

(4) Při provádění stavební činnosti v ochranném pásmu PZ vč. přesného určení uložení PZ je stavebník povinen učinit taková opatření, aby nedošlo k poškození PZ nebo ovlivnění jejich bezpečnosti a spolehlivosti provozu. Nebude použito nevhodného nářadí, zemina bude těžena pouze ručně bez použití pneumatických, elektrických, bateriových a motorových nářadí.

(5) V případě použití bezvýkopových technologií (např. protlaku) bude před zahájením stavební činnosti provedeno úplné obnažení PZ v místě křížení na náklady stavebníka. Technologie musí být navržena tak, aby v místě křížení nebo souběhu s PZ byl dostatečný stranový nebo výškový odstup od PZ, který zajistí nepoškození PZ během prací a to s ohledem na použitou bezvýkopovou technologii a všechny její účinky na okolní terén. V případě, že nemůže být tato podmínka dodržena, nesmí být použita bezvýkopová technologie.

- (6) Odkrytá PZ budou v průběhu nebo při přerušení stavební činnosti řádně zabezpečena proti jejich poškození.
- (7) Poklopy uzávěrů a ostatních armatur na PZ, vč. hlavních uzávěrů plynu (HUP) na odběrném plynovém zařízení udržovat stále přístupné a funkční po celou dobu trvání stavební činnosti.
- (8) Bude zachována hloubka uložení PZ (není-li ve stanovisku uvedeno jinak).
- (9) Stavebník je povinen neprodleně oznámit každé i sebemenší poškození PZ (vč. drobných vrypů do PE potrubí, poškození izolace, signalizačního vodiče, výstražné fólie, markeru atd.) na telefon 1239.
- (10) Před provedením zásypu výkopu a v průběhu stavby bude provedena kontrola dodržení podmínek stanovených pro stavební činnosti v ochranném pásmu PZ. Povinnost kontroly se vztahuje i na PZ, která nebyla odhalena. Kontrolu provede příslušná regionální oblast (formulář a kontakt naleznete na <https://www.gasnet.cz/cs/ds-vytyceni-pz/>, lze využít QR kód, který je uveden v tomto stanovisku). Při žádosti uvede žadatel naši značku (číslo jednací) uvedenou v úvodu tohoto stanoviska. Kontrolu je třeba objednat min. 5 dnů předem.
Předmětem kontroly je také ověření dodržení stanovené odstupové vzdálenosti staveb, které byly povoleny v ochranném a bezpečnostním pásmu PZ.
- (11) O provedené kontrole bude sepsán protokol. Bez provedené kontroly nesmí být PZ zasypána. Stavebník je povinen na základě výzvy provozovatele PZ, nebo jeho zástupce doložit průkaznou dokumentaci o nepoškození PZ během výstavby nebo provést na své náklady kontrolní sondy v místě styku stavby s PZ.
- (12) Plynárenské zařízení a plynovodní přípojky budou před zásypem výkopu řádně podsypány a obsypány, bude provedeno zhutnění a bude osazena výstražná fólie žluté barvy, to vše v souladu s předpisem provozovatele distribuční soustavy „Zásady pro projektování, výstavbu, rekonstrukce a opravy“, který naleznete na <https://www.gasnet.cz/cs/technicke-dokumenty/> a v souladu s ČSN EN 12007-1-4, TPG 702 01, TPG 702 04.
- (13) Neprodleně po skončení stavební činnosti budou řádně osazeny všechny poklopy a nadzemní prvky PZ.
- (14) Pokud stavebník nedodrží podmínky stanovené tímto stanoviskem bude činnost stavebníka vyhodnocena provozovatelem PZ jako narušení ochranného nebo bezpečnostního pásma PZ a budou z toho vyvozeny příslušné důsledky.

Platí pouze pro území vyznačené v příloze tohoto stanoviska a to 24 měsíců ode dne jeho vydání.

V případě dotčení pozemku v majetku společnosti GasNet, s.r.o. je třeba dále projednat smluvní vztah k tomuto pozemku. Kontakt na projednání naleznete na adrese www.gasnet.cz/cs/kontakttni-system/, činnost Smluvní vztahy - pozemky a budovy plynárenských zařízení.

Za správnost a úplnost dokumentace předložené s žádostí včetně jejího souladu s platnými předpisy plně zodpovídá její zpracovatel. Stanovisko nenahrazuje případná další stanoviska k jiným částem stavby.

V případě další korespondence nebo jednání (např. změna stavby) uvádějte naši značku - 5002528445 a datum tohoto stanoviska. Kontakty jsou k dispozici na <https://www.gasnet.cz/cs/kontakttni-system/>.



GasNet, s.r.o.
zastoupená společností GasNet Služby, s.r.o., IČ 27935311
Ing. Radek Mikeš
Technik externích požadavků-Čechy
Oddělení zpracování ext. požadavků-Čechy
RADEK.MIKES@GASNET.CZ

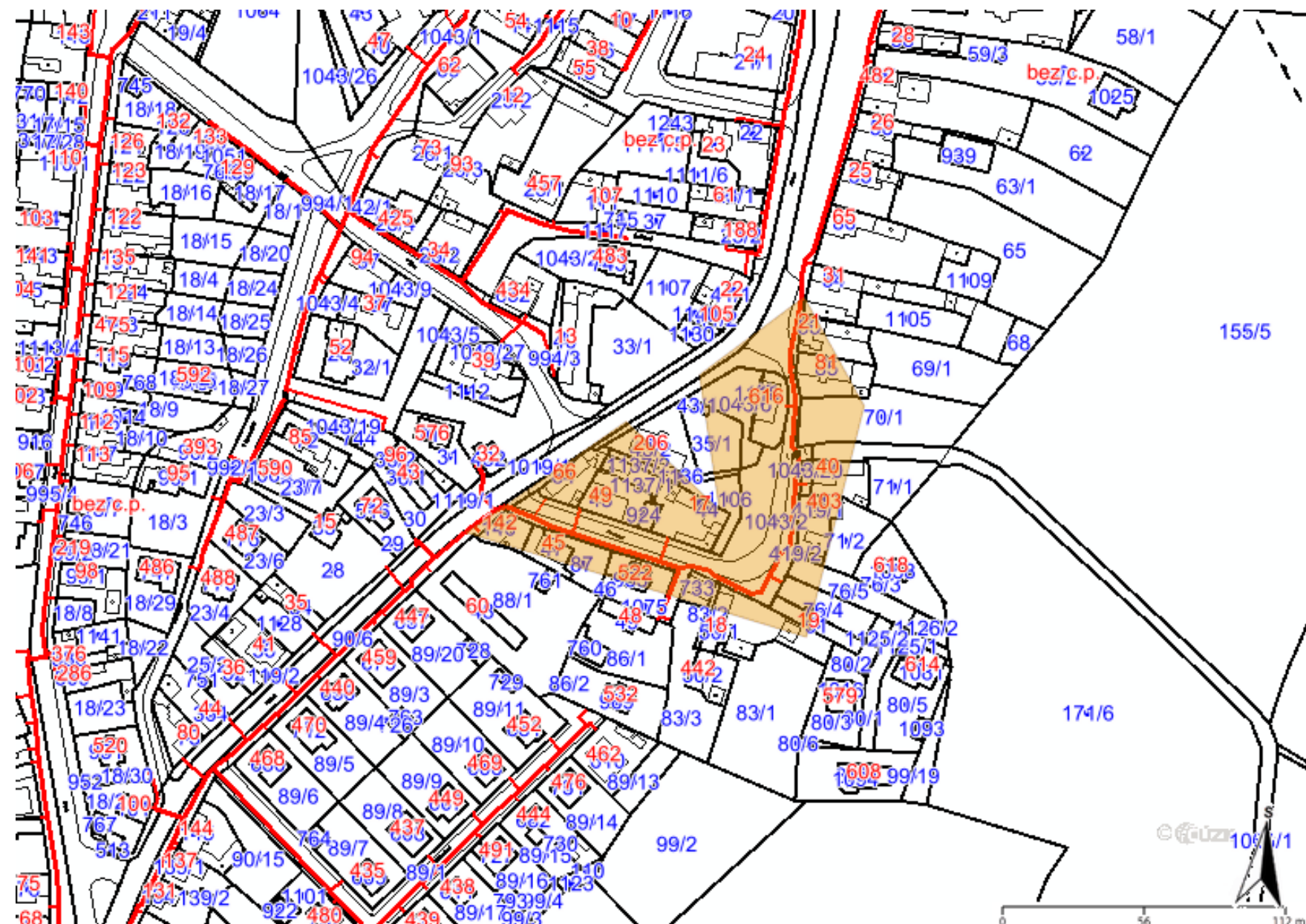


Zažádejte o vytyčení

Přílohy: Orientační zakres plynárenského zařízení, Detailní zakres plynárenského zařízení, Ověřená příloha žadatele

Příloha: Orientační záznam plynárenského zařízení. Tato příloha je nedílnou součástí stanoviska č. 5002528445 ze dne 13.01.2022.

Provozovatel DS: GasNet, s.r.o.; Stavebník: Město Kolín, Karlovo náměstí 78, 28002 Kolín. K.ú.: Sendražice u Kolína.

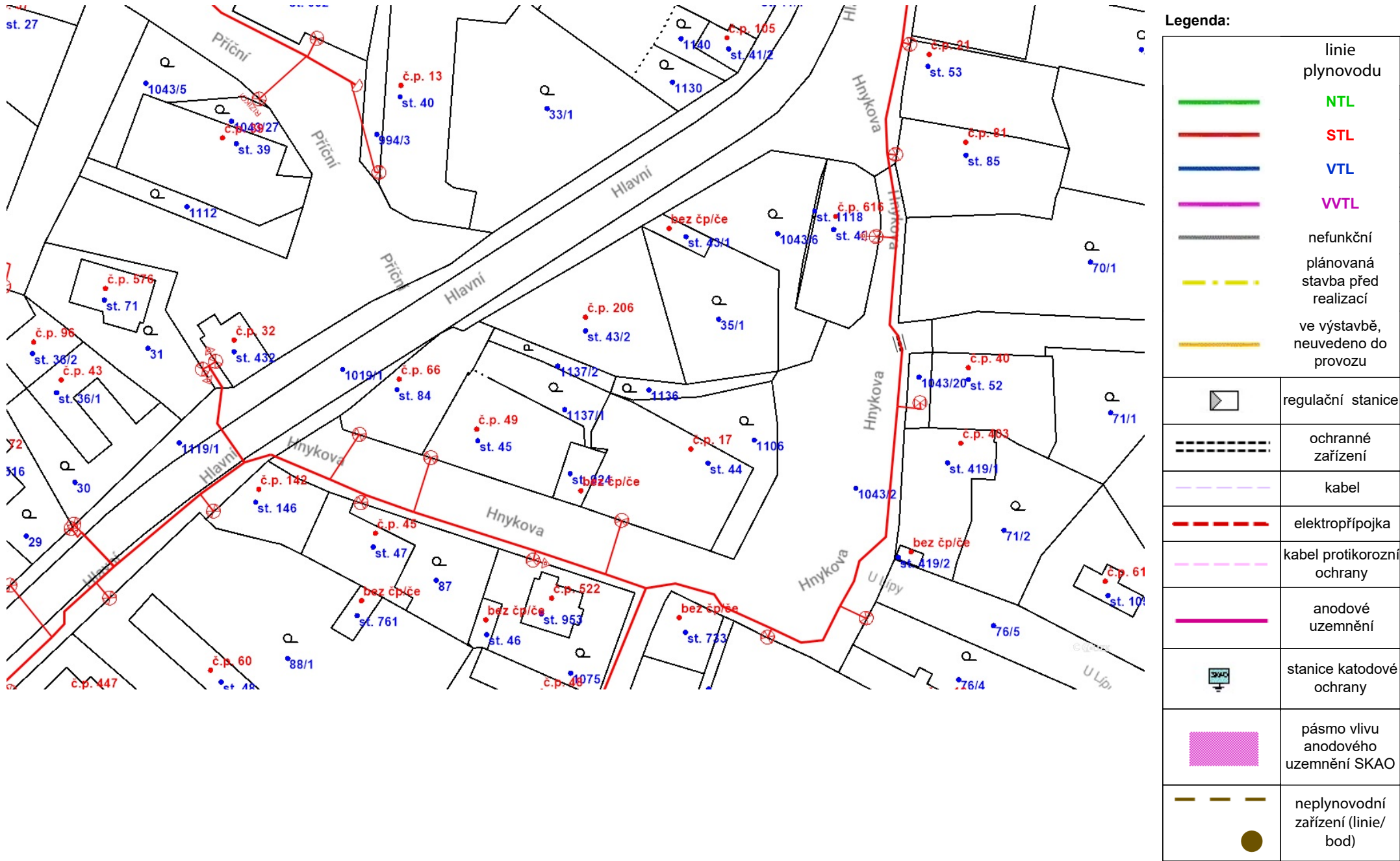


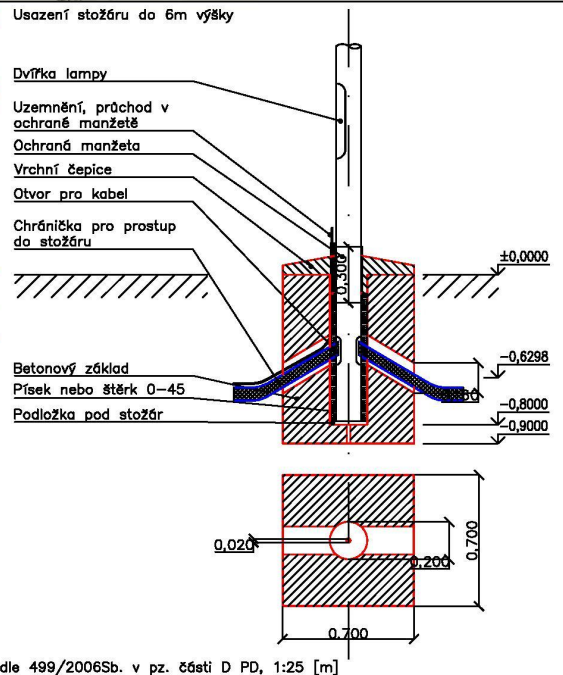
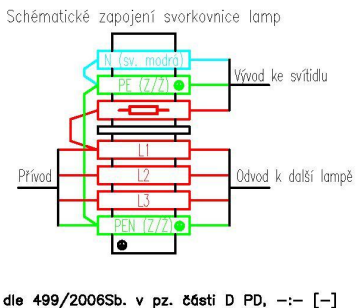
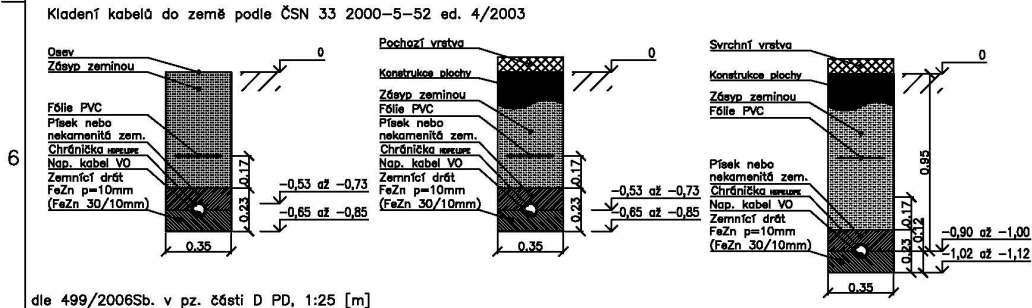
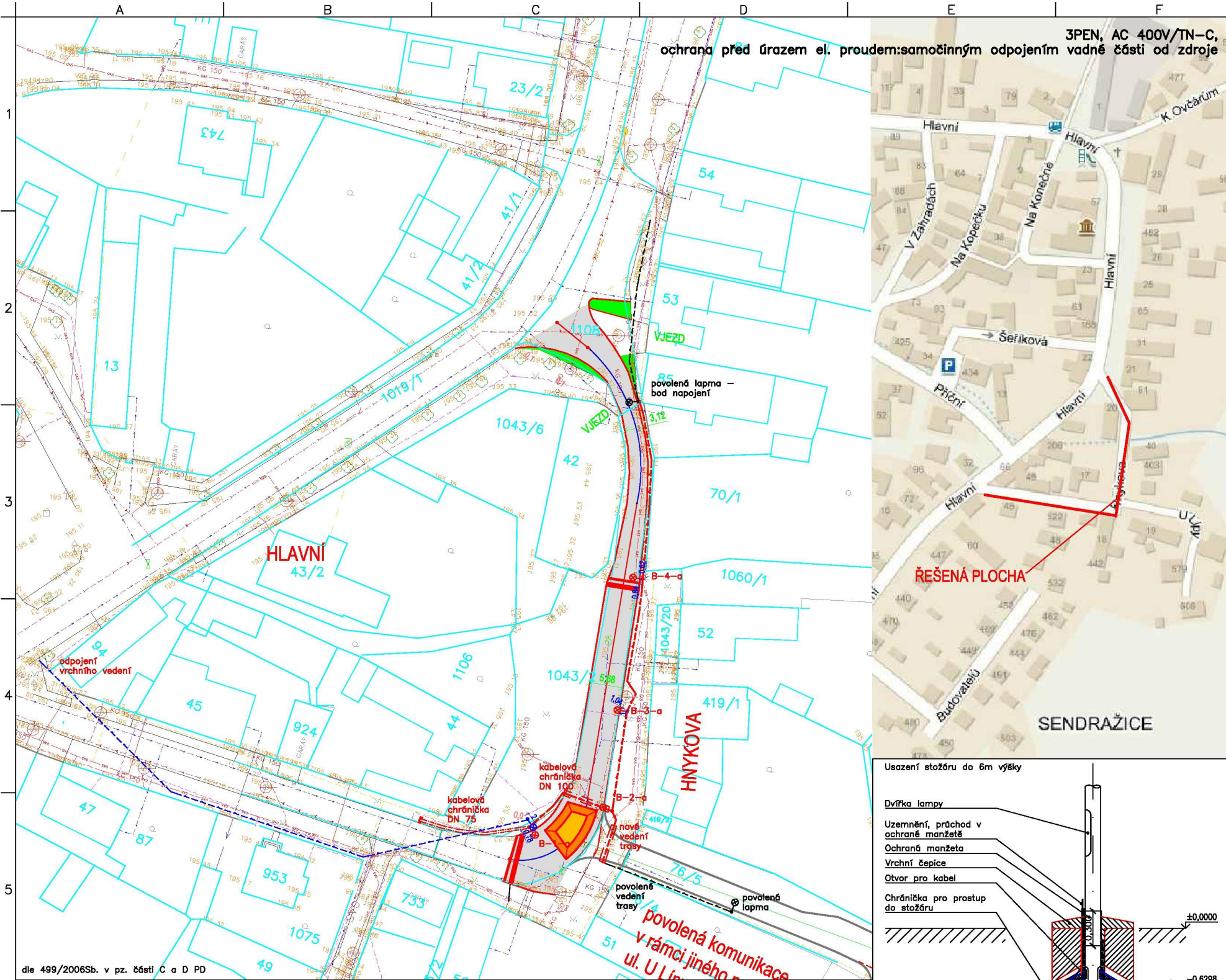
Legenda:

linie plynovodu	
	NTL
	STL
	VTL
	VVTL
	nefunkční
	plánovaná stavba před realizací
	ve výstavbě, neuvedeno do provozu
	regulační stanice
	ochranné zařízení
	kabel
	elektropřípojka
	kabel protikoroziční ochrany
	anodové uzemnění
	stanice katodové ochrany
	pásmo vlivu anodového uzemnění SKAO
	neplynovodní zařízení (linie/ bod)

Příloha: Detailní zákres plynárenského zařízení. Tato příloha je nedílnou součástí stanoviska č. 5002528445 ze dne 13.01.2022.

Provozovatel DS: GasNet, s.r.o.; Stavebník: Město Kolín , Karlovo náměstí 78 , 28002 Kolín. K.ú.: Sendražice u Kolína.





Z důvodů hustoty inženýrských sítí, některé nemusí být z výkresu zřetelné. Jejich zakreslení je pouze orientační a je nutné nechat síťe vytyčit správci sítí, jejichž seznam je uveden v technické zprávě, jednotlivé přípojky nejsou zakresleny.


Pozemky do kterých se zasáhne budou uvedeny do předešlého stavu

LEGENDA:		
	Kanalizace (Severočeské vodovody a kanalizace, a.s.)	
	Vodovod (Severočeské vodovody a kanalizace, a.s.)	
	Plyn - STL (GridServices, s.r.o.)	
	Telekomunikační vedení (Česká telekomunikační infrastruktura a.s.)	
	Energetické vedení (ČEZ Distribuce, a.s.)	
	Nová obruba	
	Katastrální mapa	
	Hrany ploch	

LEGENDA ELEKTRO:		
	Veřejné osvětlení navržené v rámci jiného projektu	
	Nové veřejné osvětlení	
	Vedení rušeného veřejného osvětlení - vrchní vedení	
	Vedení nového veřejného osvětlení	
	Vedení veřejného osvětlení řešeného v rámci jiného projektu	

TYP STOŽÁRŮ A SVÍTIDEL:		
OZNAČENÍ	B-X-a	
STOŽÁR	KL-6,0 - 133/60	
VÝLOŽNÍK/NÁKLON	- / -	
SVÍTIDLO	Voltana - led	
SVORKOVNICE	pro připojení 3 přívodů	
KABEL KE SVÍTIDLU	CYKY-J 3x1.5	
JISTĚNÍ SVÍTIDLA	max 6A	

PARAMETRY ZAPOJENÍ:		
PROPOJOVACÍ KABEL	CYKY-J 4x16mm ²	
ZPŮSOB ULOŽENÍ KABELU	Chránička HDPE/LDPE 75mm ČSN EN 50086-2-4	
	Chránička HDPE/LDPE 50mm ČSN EN 50086-2-4	
ULOŽENÍ POD VOZOVKOU	Chránička HDPE/LDPE 100mm ČSN EN 50086-2-4	
ZAKONČENÍ	SMRŠTOVACÍ HLAVICE CCB 4-38/11	
ZEMNĚNÍ	FeZn p=10mm (FeZn 30/10mm)	

SOUBAŇOVÝ SYSTÉM: S-JTSK					
VÝKOVÝ SYSTÉM: Bpv					
SYSTÉM PROJEKTOVÁNÍ: ISO E					
REV.	DATUM	ÚČEL VYDÁNÍ	VYPRACOVAL	KONTROLOVAL	SCHVÁLIL
0	1.12.2018	DUS v rozsahu pro PS	T.DVOŘÁK	LDVOŘÁKOVÁ	T.DVOŘÁK
ZP. PROJEKTANT: T.DVOŘÁK		ZÁKAZNÍK Č.: 18ZK00079	STUPEŇ PD: DUS		
PROJEKTANT: T.DVOŘÁK		DATUM: 1.12.2018	FORMAT: A2	MĚŘÍTKO: 1:500	
MÍSTO STAVBY: Středočeský kraj – Kolín					
STAVEBNÍK: Město Kolín					
NÁZEV: Zpracování projektové dokumentace na rekonstrukci komunikace v ul. Hnykova, Kolín – Sendražice					
ČÁST: Veřejné osvětlení					
PŘÍLOHA: Situace, uzemnění, uložení kabelů, základy a zapojení		DOKUMENT ČÍSLO: 18ZK00079-01-DW-001			
SOUBOR: 18ZK00079-01-DW-001V1.0.DWG		LIST/ÚSTO: 1/1			